

ANALISA PENGARUH TAUTAN EKSTERNAL PADA WEBSITE PROGDI SISTEM INFORMASI UNISBANK

Veni Septiana¹, Dwi Budi Santoso²

^{1,2}Program Studi Sistem Informasi, Fakultas Teknologi Informasi, Universitas Stikubank

¹ venisepti19@gmail.com, ² dbs@edu.unisbank.ac.id

ABSTRAK

Tautan eksternal berfungsi sebagai incoming link dimana tautan yang dibuka user di website lain akan mengarahkan ke website kita. Maka dari itu, selain konten yang baik, dibutuhkan tautan eksternal untuk menunjang performa website agar lebih optimal. Dalam penelitian ini dianalisis sejauh mana peran tautan eksternal pada sistem terdahulu dan menemukan solusi agar pada sistem selanjutnya akan mengalami peningkatan yang signifikan. Di awal penelitian grafik jumlah pengunjung website hanya mencapai angka 13 pengunjung. Tercatat di dalam dua bulan terakhir, jumlah pengunjung ini dinilai masih sangat rendah. Kemudian diterbitkan beberapa konten untuk membantu di dalam performa website program studi Sistem Informasi. Konten yang diimplementasikan adalah konten yang sesuai dengan kaidah SEO (Search Engine Optimization) dimana konten tersebut akan membantu meningkatkan ranking website pada mesin pencari.

Hasil analisa yang dilakukan menggambarkan bahwa meskipun sudah dilakukan beberapa kegiatan seperti memperbanyak penerbitan konten dan kegiatan incoming link, jumlah pengunjung masih belum mengalami perkembangan yang cukup signifikan (belum menduduki peringkat pertama di mesin pencari). Tautan eksternal yang telah dilakukan penulis sebanyak 300 website menunjukkan hasil pada jumlah pengunjung di bulan April sebanyak 35 pengunjung, bulan Mei sebanyak 29 pengunjung dan bulan Juli sebanyak 57 pengunjung. Ini menunjukkan bahwa tautan eksternal mempengaruhi jumlah pengunjung website. Semakin banyak tautan eksternal yang dilakukan, semakin banyak pula pengunjung website. Keterkaitan antara Referring Sites, Search Engine dan Traffic by URL terdapat dari segi informasi yang disajikan. Referring sites memberikan informasi tentang situs pengarah yang mengarah ke website kita, Search Engine memberikan informasi tentang mesin pencari yang mengindeks website kita sedangkan Traffic by URL menunjukkan URL dari website kita yang paling sering dikunjungi pengunjung.

Kata kunci : *search engine optimization, analisa tautan eksternal, penerbitan konteng, incoming link, pengunjung*

ABSTRACT

External links function as incoming links where links opened by users on other websites will direct to our website. Therefore, in addition to good content, external links are needed to support the website's performance to be more optimal. In this study analyzed the extent of the role of external links in the previous system and find solutions so that the next system will experience a significant increase. At the beginning of the study graph the number of website visitors only reached 13 visitors. Recorded in the last two months, the number of visitors is still considered very low. Then published some content to assist in the performance of the Information Systems study program website. The content implemented is content that is in accordance with SEO (Search Engine Optimization) rules where the content will help improve website ranking on search engines.

The results of the analysis carried out illustrate that even though some activities have been carried out such as increasing the publishing of content and incoming link activities, the number of visitors still has not experienced significant development (not yet ranked first in the search engines). External links that have been made by the writer as many as 300 websites show the results on the number of visitors in April as many as 35 visitors, in May as many as 29 visitors and in July as many as 57 visitors. This shows that external links affect the number of website visitors. The more external links that are carried out, the more visitors to the website. The link between Referring Sites, Search Engines and Traffic by URL is in terms of the information presented. Referring sites provide information about referring sites that point to our website, Search Engines provide information about search engines that index our website while Traffic by URL shows the URL of our website that visitors visit the most.

Keywords: *search engine optimization, external link analysis, content publishing, incoming links, visitors*

1. PENDAHULUAN

Kebutuhan informasi yang diinginkan manusia terkadang tidak mengenal waktu, budaya bahkan batas teritorial. Oleh sebab itu, penggunaan teknologi menjadi salah satu solusi dalam penyelesaian masalah tersebut.

World Wide Web atau sering disebut *Web*, adalah fasilitas yang menyediakan *interface* yang sederhana ke sumber daya internet yang sangat besar secara cepat dan mudah (Sidharta, 1996). Dengan adanya *Web* ini, diharapkan dapat membantu dalam pemenuhan kebutuhan informasi yang diinginkan manusia. Tak heran, hampir di segala bidang kehidupan, baik ekonomi, politik, budaya, dan pendidikan sangatlah diperlukan andil teknologi informasi di dalamnya. Berdasarkan hal inilah, banyak lembaga pendidikan khususnya perguruan tinggi yang berlomba-lomba menggunakan teknologi informasi sebagai dasar di dalam aktivitasnya. Mulai dari marketing, operasional sampai evaluasi memerlukan jasa teknologi informasi di dalamnya.

Optimasi mesin pencari atau SEO adalah serangkaian proses yang dilakukan secara sistematis yang bertujuan untuk meningkatkan volume dan kualitas trafik kunjungan melalui mesin pencari menuju situs *web* tertentu dengan memanfaatkan mekanisme kerja atau algoritma mesin pencari tersebut. Tujuan dari SEO adalah menempatkan sebuah situs *web* pada posisi terata, atau setidaknya halaman pertama hasil pencarian berdasarkan kata kunci tertentu yang ditargetkan. Secara logis, situs *web* yang menempati posisi teratas pada hasil pencarian memiliki peluang lebih besar untuk mendapatkan pengunjung (Ismail dan Adi, 2011).

Promosi atau pemasaran yang dilakukan perguruan tinggi guna menarik minat calon mahasiswa pada saat ini hampir semua menggunakan internet. Pencarian informasi tentang perguruan tinggi ataupun fakultas yang diinginkan di mesin pencari menjadi salah satu model pemasaran yang cukup efektif. Untuk itu, perlunya mengoptimalkan pencarian sebuah *web* di mesin pencari, baik itu dari pihak internal maupun eksternal serta bagaimana meningkatkan performa sebuah *website* dari segi tampilan, konten maupun keeksistensian. Tautan eksternal disini berfungsi sebagai *incoming link* dimana tautan yang dibuka user di *website* lain akan mengarahkan ke *website* kita.

Hasil penelitian terdahulu dilakukan oleh Masrur (2011) melakukan penelitian yang dilakukan di Universitas Pesantren Tinggi Darul Ulum (Unipdu) Jombang ini bertujuan untuk memudahkan pencarian *website* universitas di dalam mesin pencari sehingga upaya peningkatan daya saing universitas dapat tercapai. Perangkat teknologi yang digunakan oleh penulis adalah portal *website* universitas, *SEO* (*Search Engine Optimization*) dan *Webometric*. Di dalam penelitian ini, penulis menjelaskan dua teknik di dalam penggunaan *SEO* (*Search Engine Optimization*) yaitu *White Hat SEO* dan *Black Hat SEO*. Pada *White Hat SEO*, konten adalah raja dalam memberikan informasi yang tepat dan akurat. Beberapa teknik yang dapat diterapkan dalam *White Hat SEO* antara lain, informasi yang terarah, menata *website* dengan baik dan pemberian *meta tag*. Sedangkan *Black Hat SEO* merupakan suatu cara curang dalam memanuver segi optimasi sebuah *web* blog agar bisa menduduki halaman pertama mesin pencari semisal Google dan Yahoo. Beberapa teknik yang dapat diterapkan antara lain *keyword stuffing*, *cloacking* dan *invisible keyword*. Dengan beberapa teknik yang telah dipaparkan oleh penulis, diharapkan upaya peningkatan daya saing menggunakan langkah strategis melalui *Search Engine Optimization* (*SEO*) dan *webometric* dapat berjalan dengan baik.

Penelitian lain yang tetap berfokus pada teknik *SEO* dilakukan oleh Sutanto dan Muyani (2015) menggunakan model Content Management System dalam proses pemasaran batik dan handicraft pada UMKM. Selain itu, penerapan *SEO* pada *website* bertujuan agar *website* UMKM dapat tampil di halaman pertama pada mesin pencari sehingga konsumen dapat dengan mudah menemukan *website* tersebut.

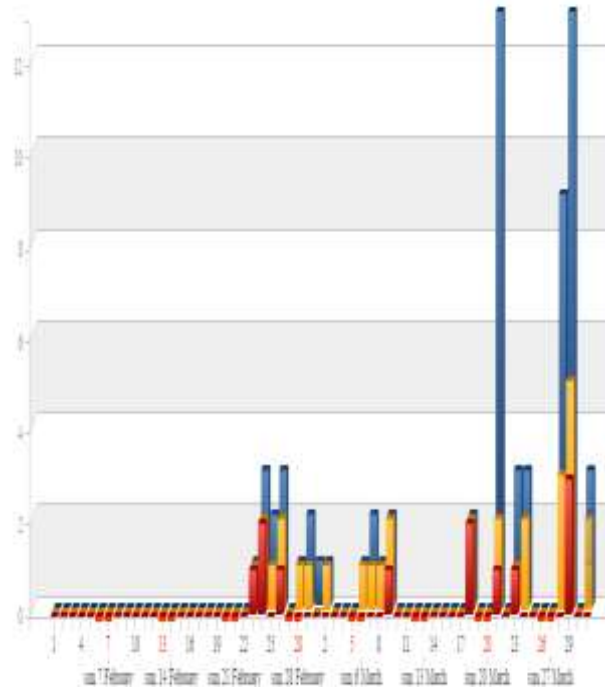
Cahyono dkk., (2013) menjadikan blog selalu berada di posisi pertama dalam mesin pencari, penentuan kata kunci atau *keyword* sangat penting dalam penerapan teknik *SEO* dan langkah pertama yang harus dikerjakan pada teknik *SEO* adalah mengoptimalkan metode *SEO On Page* (dapat menggunakan *Internal Link* ataupun *External Link*) baru kemudian menerapkan metode *SEO Off Page*.

2. METODE PENELITIAN

2.1. Analisa Sistem Tautan Eksternal dan Pengunjung Website

Tahap analisa sistem adalah studi tentang masalah untuk merekomendasikan perbaikan dan mendapatkan sebuah solusi guna menjadikan sistem lebih baik dari sebelumnya. Inti dari tahapan ini adalah proses menemukan masalah dan menghasilkan alternatif pemecahan masalah serta diharapkan dapat memahami sistem yang ada guna menentukan kebutuhan pemakai dan hambatan pada sistem yang baru.

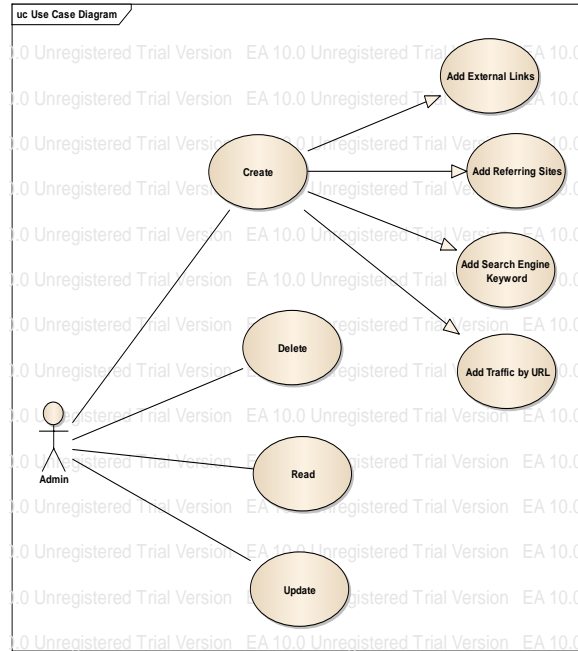
Tautan eksternal berfungsi sebagai *incoming link* dimana tautan yang dibuka user di *website* lain akan mengarahkan ke *website* kita. Maka dari itu, selain konten yang baik, dibutuhkan tautan eksternal untuk menunjang performa *website* agar lebih optimal. Dalam tahap ini, penulis akan menganalisa sejauh mana peran tautan eksternal pada sistem terdahulu dan menemukan solusi agar pada sistem selanjutnya akan mengalami peningkatan yang signifikan. Perkembangan *website* dalam hal pengunjung saat ini masih sangat kurang. Ini dapat dilihat dari analisa pertama yang diambil dari HiStats yang dapat melihat grafik jumlah pengunjung *website* per tanggal 31 Maret 2016 seperti pada gambar di bawah ini. Di sini dapat dilihat bahwa jumlah pengunjung terbanyak pada analisa pertama hanya mencapai angka 13 pengunjung. Tercatat di dalam dua bulan terakhir, jumlah pengunjung masih sangat rendah.



Gambar 1. HiStatsChart Pertama

2.2. Use Case Diagram

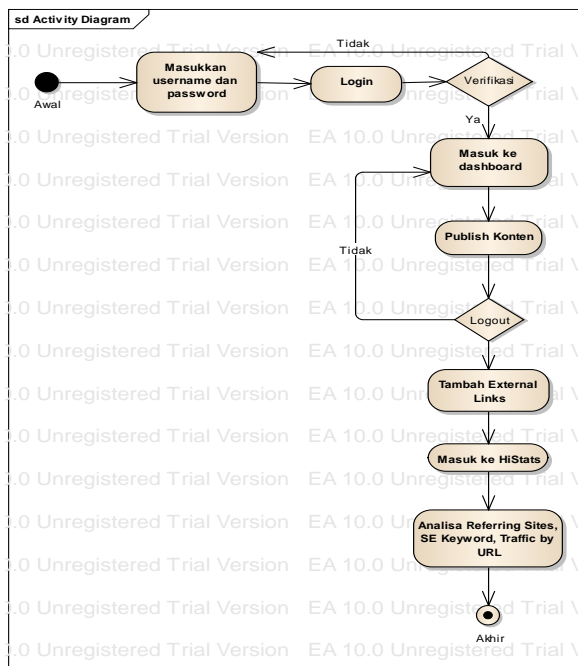
Pada gambar 2 terlihat Use Case Diagram yang menjelaskan tentang aktor, use case beserta interaksinya. Dalam kasus ini hanya ada satu aktor yaitu admin yang dapat melakukan beberapa kegiatan seperti create, delete, read dan update. Create terdiri dari beberapa aktivitas, seperti menambahkan eksternal links, menambahkan *Referring sites*, menambahkan *search engine keyword* dan *traffic by URL*.



Gambar 2. Use Case Diagram

2.3. Activity Diagram

Gambar 3 menggambarkan tentang urutan aktivitas yang dilakukan oleh aktor yang dalam hal ini adalah admin, pada sistem yang ada. Admin memulai aktivitasnya dari memasukkan username dan password yang akan digunakan untuk login pada sisi administrator website. Selanjutnya sistem akan memverifikasi username dan password. Jika username dan password yang dimasukkan benar, maka admin dapat masuk ke halaman dashboard, dan jika username dan password yang dimasukkan salah, admin akan kembali pada aktivitas memasukkan username dan password. Setelah admin masuk ke dalam dashboard, admin dapat melakukan beberapa aktivitas, antara lain membuat konten, mengedit ataupun menghapus konten. Jika sudah selesai pada kegiatan ini, admin dapat keluar dari dashboard dan melakukan kegiatan selanjutnya.

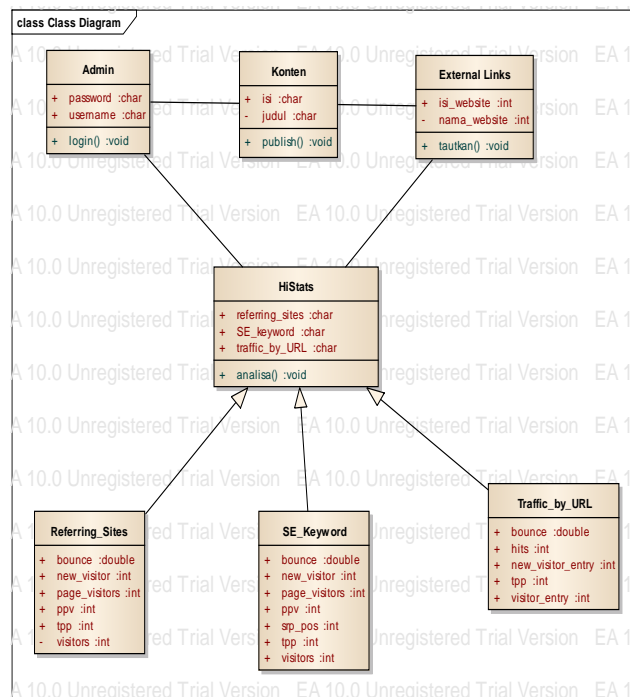


Gambar 3. Activity Diagram

Aktivitas berikutnya adalah membuat tautan eksternal pada *website* lain yang nantinya akan mengarahkan pada *website* program studi SI itu sendiri. Setelah membuat tautan eksternal, admin dapat menganalisa jumlah pengunjung *website* Sistem Informasi Unisbank dari pengaruh tautan eksternal. Admin dapat menganalisa jumlah pengunjung melalui sebuah tool yaitu *Histats*. Setelah masuk ke *Histats*, admin dapat menganalisa bagian yang lain yang dapat mempengaruhi *website* melalui tautan eksternal antara lain *Referring sites*, *search engine keyword* dan *traffic by URL*. Itulah gambaran urutan aktivitas yang akan dilakukan admin guna menganalisa tautan eksternal pada *website* program studi Sistem Informasi Universitas Stikubank Semarang.

2.4. Class Diagram

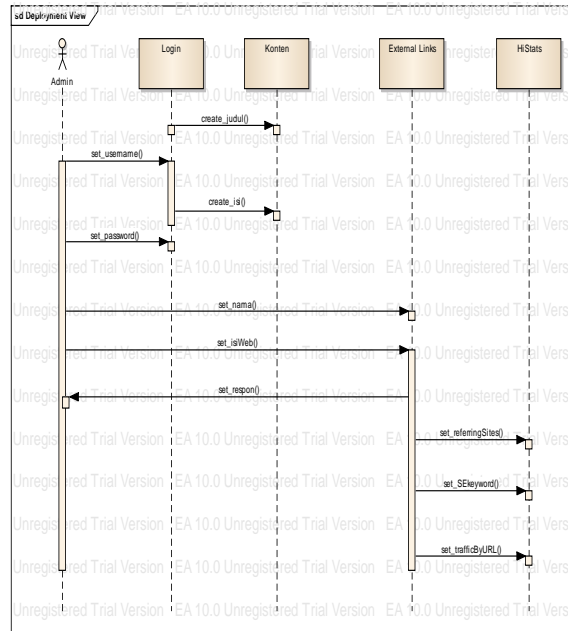
Gambar 4 Class Diagram menggambarkan tentang struktur objek yang terlibat dalam sistem serta keterkaitan atau relasi antar masing-masing objek tersebut.



Gambar 4. Class Diagram

2.5. Sequence Diagram

Gambar 5 Sequence Diagram menggambarkan bagaimana objek-objek berkolaborasi dalam suatu urutan tingkah laku. Admin yang melakukan login dengan mengisi username beserta password yang selanjutnya akan membuat konten. Selain itu, admin juga melakukan analisa tautan eksternal yang kemudian mendapatkan respon dari *website* yang telah ditautkan. Setelah melakukan tautan eksternal, kemudian admin menganalisa dengan menggunakan *Histats* dimana dapat melihat *Referring sites*, *Search engine keyword* dan *Traffic by URL*.



Gambar 5. Sequence Diagram

3. HASIL DAN PEMBAHASAN

3.1. Implementasi Konten

Pada tahap ini, diterbitkan beberapa konten yang akan membantu di dalam performa *website* program studi Sistem Informasi. Konten yang diimplementasikan adalah konten yang sesuai dengan kaidah *SEO (Search Engine Optimization)* dimana konten tersebut akan membantu meningkatkan ranking *website* pada mesin pencari. Berikut adalah beberapa konten yang telah diterbitkan oleh penulis.

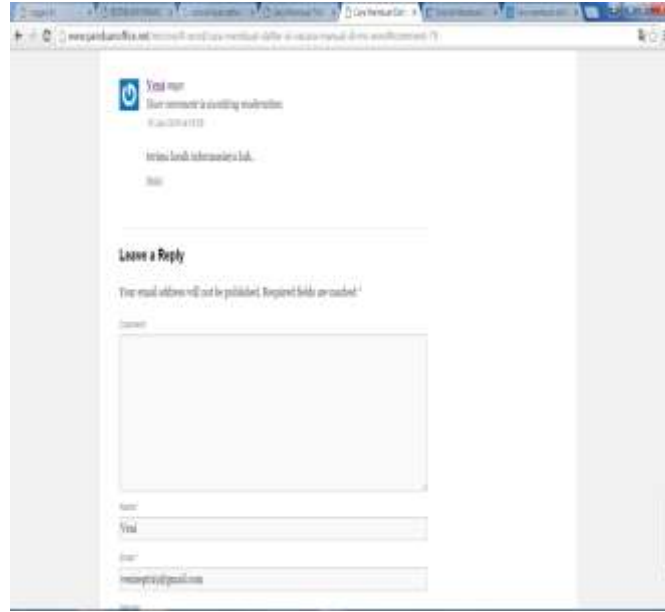
Pada gambar 6 terlihat bahwa salah satu konten yang telah dipublikasi dengan judul “Seminar : Menjadi jutawan Dengan Blog”.



Gambar 6. Contoh Implementasi Konten

3.2. Implementasi Tautan Eksternal

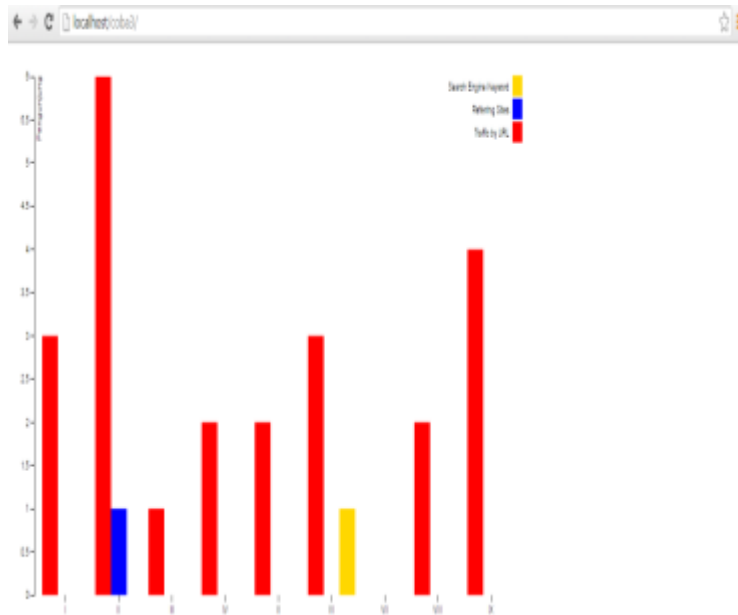
Pada tahap ini, penulis mengimplementasikan pengaruh tautan eksternal terhadap jumlah pengunjung *website*. Beberapa *website* yang diberikan tautan eksternal berkaitan dengan program studi Sistem Informasi maupun informasi mengenai hal-hal yang berkaitan dengan teknologi informasi. Contoh implementasi eksternal links yang telah dilakukan penulis terlihat pada gambar 7.



Gambar 7. Implementasi Tautan Eksternal

3.3. Visualisasi Hasil Laporan

Dalam tahap ini penulis melaporkan hasil analisa yang telah dilakukan selama sembilan minggu. Dari hasil analisa tersebut dapat divisualisasikan ke dalam bentuk grafik untuk mempermudah di dalam melihat dan membandingkan jumlah pengunjung tiap minggunya.



Gambar 8. Visualisasi Hasil Laporan

Pada gambar 8 dijelaskan tentang hasil analisa terkait dengan jumlah pengunjung pada tiga indikator yang penulis amati, yaitu *referring sites*, *search engine* dan *traffic by URL*. Batang berwarna merah menunjukkan *traffic by URL*, batang berwarna biru menunjukkan *referring sites* serta batang berwarna kuning menunjukkan *search engine*.

Hasil yang didapatkan penulis dalam penelitian yang mempunyai judul Analisa Pengaruh Eksternal pada *Website* Program Studi Sistem Informasi Universitas Stikubank Semarang adalah untuk menganalisa pengaruh tautan eksternal pada *website* Sistem Informasi yang berkaitan dengan jumlah pengunjung *website*, dimana alur dari analisa ini meliputi :

a. Input

Analisa pengaruh tautan eksternal pada *website* program studi Sistem Informasi Universitas Stikubank yang dilakukan oleh peneliti adalah menginput tautan eksternal pada *website* lain dengan beberapa metode yang telah dilakukan. Penulis telah melakukan tautan eksternal sebanyak 300 *website*

b. Proses

Proses yang terdapat dalam penelitian ini adalah meliputi proses analisa jumlah pengunjung setelah menghubungkan tautan eksternal, menganalisa beberapa komponen yang ada pada sistem *HiStats*, antara lain *Traffic by URL*, *Referring Sites* serta *Search Engine Keyword*.



Gambar 9 Blog Commenting

Pada gambar 9 menunjukkan bahwa penulis telah melakukan proses *blog commenting*, dimana penulis secara tidak langsung menautkan *website* program studi Sistem Informasi UNISBANK di *website* lain sehingga dapat mengarahkan pengunjung ke *website* program studi Sistem Informasi.

c. Output atau Laporan

Output atau laporan yang dihasilkan pada penelitian ini adalah informasi tentang pengaruh tautan eksternal pada jumlah pengunjung *website* program studi Sistem Informasi Universitas Stikubank Semarang yang divisualisasikan ke dalam grafik pengunjung terlihat pada tabel 1.

Tabel 1 Tabel Jumlah Pengunjung

Bulan	Tautan	Jumlah Pengunjung
April	100	35
Mei	89	29
Juni	111	57

4. KESIMPULAN

Hasil analisa yang dilakukan menggambarkan bahwa meskipun sudah dilakukan beberapa kegiatan seperti memperbanyak penerbitan konten dan kegiatan *incoming link*, jumlah pengunjung masih belum mengalami perkembangan yang cukup signifikan (belum menduduki peringkat pertama di mesin pencari). Tautan eksternal yang telah dilakukan penulis sebanyak 300 *website* menunjukkan hasil pada

jumlah pengunjung di bulan April sebanyak 35 pengunjung, bulan Mei sebanyak 29 pengunjung dan bulan Juli sebanyak 57 pengunjung. Ini menunjukkan bahwa tautan eksternal mempengaruhi jumlah pengunjung *website*. Semakin banyak tautan eksternal yang dilakukan, semakin banyak pula pengunjung *website*. Keterkaitan antara Referring Sites, Search Engine dan Traffic by URL terdapat dari segi informasi yang disajikan. Referring sites memberikan informasi tentang situs pengarah yang mengarah ke website kita, Search Engine memberikan informasi tentang mesin pencari yang mengindeks website kita sedangkan Traffic by URL menunjukkan URL dari website kita yang paling sering dikunjungi pengunjung.

DAFTAR PUSTAKA

- [1] Al Fatta, H. (2007) Analisis dan Perancangan Sistem Informasi, ANDI, Yogyakarta
- [2] Andi. (2011) *Google SEO*, CV Andi Offset dan Elcom, Yogyakarta
- [3] Cahyono, N.T., Triyono, J & Raharjo, S., (2013) *Penerapan Teknik SEO (Search Engine Optimization) Pada Blog (Studi Kasus : Nova13.com)*, Jurnal Teknologi Technoscientia, 1 (6) Agustus, pp. 80-88.
- [4] Helianthusonfri, J. (2015) *Panduan Lengkap SEO Pemula untuk Wordpress*, Elex Media Komputindo, Jakarta.
- [5] https://docs.google.com/document/d/1FD-y5tKKE7IITXrJWAUX9J1yIACnaAO3fPehQ87_95I/edit?pref=2&pli=1
- [6] <http://trikmudahseo.blogspot.com/2013/07/apa-itu-external-link-dan-pengaruhnya.html>
- [7] <http://www.cara-master.com/2014/12/pengertian-dari-internal-link-dan.html>
- [8] http://www.mcscv.com/produk_detail.php?page-id=Resiko-memasang-histats-dan-cara-meminimalisirnya&rdmt=110834&id=defadm&pid=Solve-Histats-Risk
- [9] Jogiyanto. (2001). *Analisis & Desain Sistem Informasi*, Andi, Yogyakarta
- [10] Masrur, M. (2011) *Langkah-langkah Strategis Dalam Peningkatan Daya Saing Universitas Menggunakan Teknologi Informasi*, Teknologi, 2 (1) Juli, pp. 81-88
- [11] Mcleod, Ray Jr, 1995, Sistem Informasi Manajemen, Jakarta, PT.Prenhalindo.
- [12] Rahman, S. (2015) *Kitab Sakti SEO*, PT Elex Media Komputindo, Jakarta.
- [13] Sidharta, L. (1996) *Internet : Informasi Bebas Hambatan*, Gramedia, Jakarta.
- [14] Supriyanto, A. (2007) *Pengantar Teknologi Informasi*, Salemba Infotek, Jakarta
- [15] Sutanto, F.A., Mulyani, S., (2015) *Implementasi Search Engine Optimization (SEO) On Page Pada Web UMKM Batik dan Handicraf*.